

АВТОДВОР

помощник главного инженера

СПІЛЬНЕ ВИДАННЯ ТОВ «АВТОДВІР ТОРГІВЕЛЬНИЙ ДІМ» І ЦЕНТРУ ДОРАДЧОЇ СЛУЖБИ ХНТУСГ ім. П. Василенка

НАСОСИ

для заправки техники в поле та стационарно
а також комплексні рішення



12/24/220V 40-100 л/хв



ємності 1-60 м³

ТОВ «Енджой Інвест»

(044) 200-22-55, (067) 407-75-75,

www.2002255.com.ua

ОБЛАДНАННЯ двигунами ММЗ та ЯМЗ

Тракторів

Т-150К, Т-150,
ХТЗ-17021/17221,
ХТЗ-160/161/163,
ХТЗ-120/121,
ДТ-75, К-700,
К-701, К-702М



Навантажувачів

Т-156, Stalova Wola (Польща), FL956F, ZLSOE (Китай)

Комбайнів

ДОН-1500, ДОН-1200, ДОН-680, КСК-100,
КС-6Б, МПУ-150, ПОЛІССЯ, ХЕРСОНЕЦЬ,
НИВА СК-5, СЛАВУТИЧ КЗС-9, Z-350,
TOPLINER 4065/4075, MARAL E-281,
BIZON 110, -58, NEW HOLLAN 1550, -66,
JUAGUAR 682, J.DEERE,
M.FERGUSON MF-34/36/38/40,
DOMINATOR 105/106/108/204,
FORTSCHRITT 516/517/524



Д-262.2S2 (250 к.с.)
Д-260.4 (210 к.с.)
Д-260.1 (150 к.с.)



ЕКОНОМІЯ:
від 150 до 200 грн.
на 100 км. пробігу АВТО

Автомобілів

Зил-130, Зил-131, ГАЗ-53

ТОВ «АВТОДВІР
ТОРГІВЕЛЬНИЙ ДІМ»

м.Харків,

(057) 715-45-55, (050) 301-28-35,
(050) 323-80-99, (050) 514-36-04

м. Одеса (050) 323-80-99,
м. Вінниця (050) 301-28-35, м. Суми, м. Конотоп (050) 514-36-04,
м. Тернопіль (050) 302-77-78, м. Сімферополь (050) 514-36-04,
м. Київ (050) 302-77-78, м. Кременець (050) 301-28-35,
м. Черкаси (050) 514-36-04, м. Мелітополь (050) 514-36-04,
м. Миколаїв (050) 323-80-99, м. Березівка (04856) 2-16-67

ДОСТАВКА та РОБОТИ www.avtodvor.com.ua
по обладнанню у Вашому господарстві

ООО ПКП ФОРСАЖ

запчасті к тракторам

Т-150

от официального диллера
ОАО «ХТЗ», ОАО «ЛКМЗ»,
ОАО «СРЗ»

РЕМОНТ

КПП на Т-150, К-700,
редукторов ВОМ, ГУР,
главных передач
с доставкой в регионы
под заказ

г. Харьков, ул. Каштановая, 29
тел. (057) 775-79-42, 775-79-44,
775-79-46, www.forsaj.com.ua

м.Тернопіль
(050) 634-01-56,
м. Одеса
(050) 404-00-89,
м. Миколаїв
(050) 109-44-47,
м. Мелітополь
(098) 397-63-41,
м. Конотоп
(050) 404-00-89,
м. Черкаси
(050) 109-44-47,
м. Донецьк
(098) 397-63-41,
м. Київ
(050) 109-44-47

РЕМОНТ с доставкой КПП Т-150, Т-150К двигунів ЯМЗ, ММЗ

ТОВ «АВТОДВІР ТОРГІВЕЛЬНИЙ ДІМ»
м.Харків, вул. Каштанова, 33/35,
www.avtodvor.com.ua (057) 703-20-42,
(057) 764-32-80, (050) 109-44-47
(098) 397-63-41, (050) 404-00-89

• ГАРАНТІЯ • ЯКІСТЬ • ФІРМОВІ ЗАПЧАСТИНИ • АТЕСТАЦІЯ ЗАВОДУ

СЧЕТЧИКИ ТОПЛИВА

официальный представитель швейцарского завода

aqua
metro

ОРИОН



(067) 411-15-12
(044) 332-19-67
(0412) 55-21-10

www.vzo.com.ua
orion@vzo.com.ua

ПОРА ЭКОНОМИТЬ!!!

ТО и РЕМОНТ ТРАКТОРА МТЗ-80/82

Ремонт заднего моста

УСТРАНЕНИЕ НЕИСПРАВНОСТЕЙ ДИФФЕРЕНЦИАЛА И КОНЕЧНЫХ ПЕРЕДАЧ

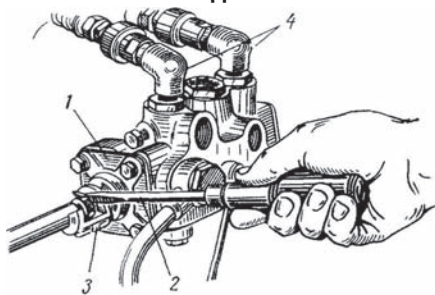


Рис. 1. Силовой регулятор. 1 — силовой регулятор; 2 — отвертка; 3 — валик управления силовым регулятором; 4 — маслопроводы цилиндра.

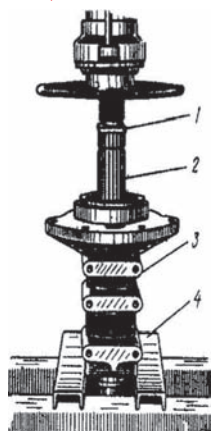


Рис. 2. Выпрессовка шарикоподшипника с полуосью из рукава полуоси конечной передачи. 1 — пресс; 2 — полуось; 3 — рукав полуоси; 4 — подставка.

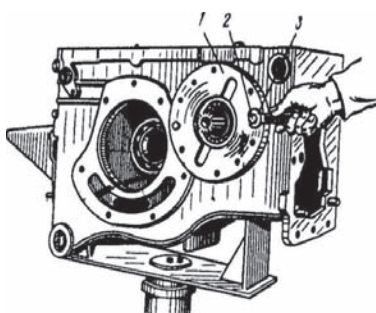


Рис. 3. Снятие стакана подшипников в сборе с ведущей шестерней. 1 — стакан; 2 — болт; 3 — гаечный ключ.

Дифференциала, отъедините и выпрессуйте стаканы подшипников в сборе с ведущими шестернями, используя демонтажные болты, как показано на рис. 3.

Выньте из корпуса дифференциала в сборе и установите его на подставку монтажного столика (рис. 4). Разберите дифференциал, для чего расконтрите и отверните болты 2 (рис. 5), снимите крышку 7, опорную шайбу 4, полуосевую шестерню 5, крестовину 8 в сборе, другую полуосевую шестерню 5 и опорную шайбу 4, снимите опорные шайбы 3 и сателлиты 6 с крестовины.

Выпресуйте ведущие шестерни из стаканов, снимите с них подшипники. Выньте из стаканов уплотнительные манжеты.

Проверьте техническое состояние дифференциала и деталей конечной передачи в соответствии с данными таблицы. На рабочих поверхностях полуосевых шестерен, сателлитов, крестовин и опорных шайб не допускаются заусенцы, забоины, острые кромки и другие дефекты. При необходимости замените детали (корпус и крышку дифференциала раскомплектовывать нельзя).

Сборка и установка. Соберите дифференциал и ведомую шестерню конечной передачи (см. рис. 5) в последовательности, обратной разборке.

Обратите внимание на установку манжет в крышки стаканов подшипников (рис. 6), проверьте неподвижность венца конической шестерни на корпусе; гайки должны быть застопорены отгибными пластинами. Полуосевые шестерни

При повышенных шумах и стуках в корпусе заднего моста, течи смазки через уплотнения, биении задних колес на полуосях вследствие разрушения подшипников вскрыйте задний мост, снимите дифференциал в сборе, конечные передачи, устраните неисправности, заменив непригодные детали.

СНЯТИЕ И РАЗБОРКА.

Установите заднюю часть трактора на подставки. Снимите задние колеса.

Снимите кабину.

Отъедините и снимите с трансмиссии агрегаты пневматической системы в сборе с трубопроводами: тормозной кран, кронштейн тормозного крана, разобщительный кран, пневматический переходник.

Снимите топливные баки и их кронштейны.

Отверните гайки и снимите с силового регулятора пять маслопроводов. Расшплинтуйте и отъедините от силового регулятора силовую и позиционные тяги и откиньте их назад по ходу трактора. Открепите валик 3 (рис. 1) управления силовым регулятором.

Отъедините штуцера шлангов от силового цилиндра. Отъедините цилиндр от кронштейна и откиньте его назад по ходу трактора.

Открепите и снимите с трансмиссии силовой регулятор в сборе с кронштейном и сектор управления регулятором в сборе.

Расшплинтуйте и снимите рычаг управления ВОМ с заднего правого кронштейна кабины.

Снимите гидроаккумулятор.

Расконтрите, отсоедините и снимите рычаг переключения ВОМ. Отъедините маслопровод автоматической блокировки дифференциала (АБД). Расконтрите и выверните тяги тормозов регулировочных вилок. Отъедините и снимите АБД в сборе, снимите левый и правый тормоза.

Открепите и снимите крышку заднего моста.

Отсоедините и снимите рукава полуосей

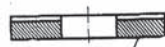
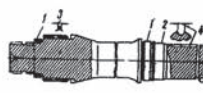
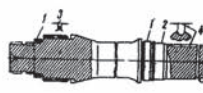
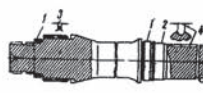
Разберите поочередно рукава полуосей. Выпресуйте полуось из рукава (рис. 2).

Снимите крышки стаканов

По многочисленным просьбам читателей газеты «Автодвор — помощник главного инженера» продолжаем публикацию материала под рубрикой **ТО и РЕМОНТ ТРАКТОРА МТЗ-80/82.**

Продолжение. Начало в № 10 (70), 2008....

Таблица 1

Наименование и обозначение контролируемой детали (сборочной единицы)	Контролируемый дефект	Размеры, мм		
		по чертежу	допустимые в сопряжении с деталями	
			бывшими в эксплуатации	новыми
 Крестовина дифференциала (50-2403062-A2)	1 Износ наружной поверхности	25 _{-0,021}	24,93	24,89
	2 Износ шлицевых пазов по ширине	4 ^{+0,125} _{+0,045}	5,00	5,00
 Опорная шайба сателлитов (50-2403025)	1 Износ по толщине	1,5 ± 0,050	1,10	0,90
	1 Износ поверхности отверстия	25 ^{+0,085} _{+0,025}	23,50	23,50
 Ведомая шестерня с корпусом дифференциала (50-2403020)	2 Износ зубьев по толщине	8,620 _(Ø 330,448)	8,30	8,30
	3 Сквозные трещины, поломка зубьев	Не допускаются		
 Шестерня ведущая правая (50-2407052); шестерня ведущая левая (70-2407053)	4 Поверхностные трещины, выкрашивание рабочих поверхностей зубьев	Не допускаются		
	5 Ослабление крепления шестерни	Не допускаются		
 Полуось (50-2407082A)	6 Износ поверхности под подшипники	75 ^{+0,040} _{+0,020}	74,96	74,94
	1 Трещины, поломка зубьев	Не допускаются		
 Полуось (50-2407082A)	2 Выкрашивание рабочих поверхностей зубьев	Допускается не более 25% площади рабочей поверхности зуба		
	3 Износ зубьев по толщине	12,530	11,33	11,33
 Полуось (50-2407082A)	4 Износ шеек вала	60 ^{+0,023} _{+0,003}	59,97	59,96
	5 Износ шейки вала под сальник	50 _{-0,050}	49,50	49,50
 Полуось (50-2407082A)	6 Износ шлицев по толщине	5,42 _{-0,130} _{-0,250}	4,85	4,52
	7 Износ шлицев на конус	—	Допускается конусность не более 0,10 мм на длине 100 мм	
 Полуось (50-2407082A)	1 Износ шейки	85 ^{+0,026} _{+0,003}	84,98	84,95
	2 Износ шейки	80 _{-0,060}	79,50	79,50
 Полуось (50-2407082A)	3 Износ шлицев по толщине	7,07 ^{+0,025} _{+0,085}	6,45	5,91
	4 Износ шпоночного паза по ширине	20 ^{+0,280} _{+0,140}	20,50	20,50

и сателлиты должны вращаться на осях крестовины от руки свободно, без заеданий. Подшипники должны быть напрессованы до упора. Болты крепления крышки дифференциала к корпусу должны быть затянуты моментом 7,5–8 кгс м и зашплинтованы контрольной проволокой попарно, причем натяжение проволоки должно совпадать с направлением заворачивания болтов, концы проволоки должны быть туго скручены и обрезаны на расстоянии 5–6 мм от места их соединения. Перед запрессовкой наружных колец конических подшипников в стаканы дифференциала должны быть установлены упорные кольца, фаска

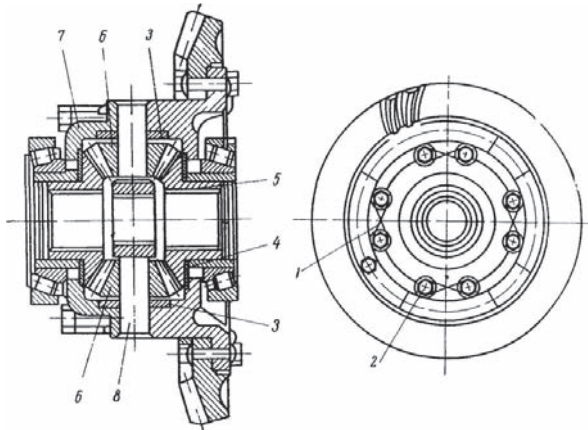


Рис. 5. Дифференциал в сборе. 1 — контрольная проволока; 2 — болты; 3 — опорная шайба сателлита; 4 — опорная шайба полуосевой шестерни; 5 — полуосевая шестерня; 6 — сателлит; 7 — крышка; 8 — крестовина.

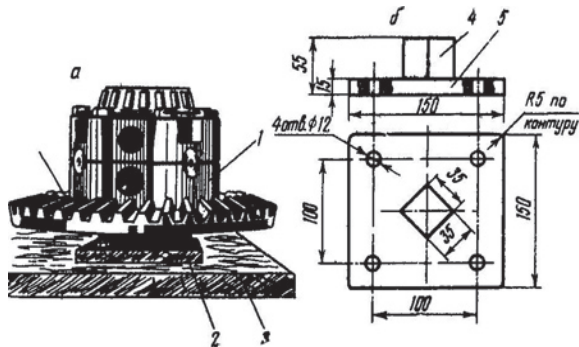


Рис. 4. Дифференциал, подготовленный к разборке.

а — дифференциал в сборе на приспособлении; б — приспособление; 1 — дифференциал; 2 — приспособление; 3 — верстак; 4 — оправка; 5 — основание.

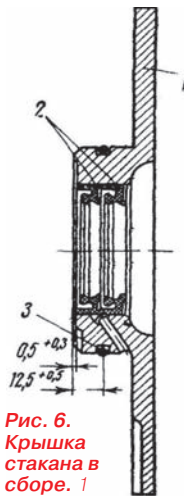


Рис. 6. Крышка стакана в сборе. 1 — крышка; 2 — уплотнительная манжета; 3 — уплотнительное кольцо.

на кромке отверстия кольца должна быть обращена в сторону подшипника. Уплотнительные манжеты должны быть установлены в крышки стаканов рабочими кромками в сторону подшипников. Осевой зазор в подшипниках 0,01–0,05 мм. Прокладки должны быть установлены так, чтобы линия разреза была вертикальной.

Соберите рукава полуосей в последовательности, обратной разборке. При этом кромка пружины уплотнительной манжеты должна быть направлена в сторону подшипников, манжета должна быть запрессована до упора; при установке крышки рукава в подшипник заложите 40–50 г солидола (УС-1 или УС-2).

Установите в задний мост дифференциал в сборе и ведущие шестерни конечных передач в сборе со стаканами в последовательности, обратной разборке. Проверьте и отрегулируйте боковой зазор в зацеплении шестерни вторичного вала. Он должен быть в пределах 0,2–0,55 мм. Зазор проверяется при прокручивании шестерен в трех точках. Колебание зазора в этих точках допускается не более 0,25 мм. Регулировку проводите перенесением части регулировочных прокладок из-под фланца левого стакана под фланец правого или наоборот, без изменения общего числа прокладок. При проверке «на краску» зубья должны прилегать не менее чем на 50% поверхности с расположением отпечатка в средней части зуба или ближе к вершине конуса.

Установите рукава полуосей в задний мост до упора, смазав посадочные места под подшипники солидолом. Проверьте вращение полуосей в подшипниках (оно должно быть свободным, без заеданий). Установите на задний мост прокладку, предварительно смазав ее с двух сторон солидолом, и крышку в сборе. Залейте в корпус заднего моста трансмиссионное масло. Установите на трактор все ранее снятые узлы и детали в последовательности, обратной разборке. Перед установкой промойте снятые топливные и масляные трубопроводы, а также топливные баки.

Редакция благодарит издательство «УКРАГРОЗАПЧАСТЬ» за помощь в подборе информационно-справочного материала. Заказ каталогов и технической литературы по эксплуатации и ремонту сельскохозяйственной техники, высылаемых наложенным платежом, по телефону (057) 7198-586. Справки о наличии запчастей по телефону (057) 7198-580

СІЛЬСЬКОГОСПОДАРСЬКА ТЕХНІКА

імпортованого виробництва, яка була у використанні, та капітально відновлена зі складу у м. Харкові та під замовлення з країн Європи та США

www.agroalyans.com.ua

КОМБАЙНИ

John Deere 9600
New Holland TF78

ЖАТКИ

ЗЕРНОВІ
КУКУРУДЗЯНИ

КУЛЬТИВАТОРИ:

Case 4900;
John Deere 960;
DMI TIGERMATE

**Гарантія,
акція,
доставка!!!**



РІПЕРИ

DMI 730,530;
John Deere 510



СІВАЛКИ:

ЗЕРНОВІ
Great Plains
4,5; 6; 9 м
Sunflower

ТОЧНОГО ВИСІВУ
John Deere
8;12;16р
KINZE

АГРО-АЛЬЯНС

м. Харків, вул. Єнакіївська, 19

тел./факс: (057) 752-01-31

(067) 577-75-87



**Цифровий контроль расхода топлива
GPS мониторинг транспорта
Счетчики и датчики расхода топлива**



**Курсоуказатели
Параллельное вождение**



ЧП «ДЖИ ПИ ЭС СЕРВИС»

г. Харьков, ул. Отакара Яроша, 18, к. 306

(057) 340-54-26, (067) 574-94-82, (050) 325-51-30

www.service-gps.com, e-mail: gpsservice@ukr.net

**Доставка
по
Україні**

ТОВ «АВТОДВОР ТОРГІВЕЛЬНИЙ ДІМ» м.Харків, вул. Каштанова, 33/35,
www.avtodvor.com.ua (057) 703-20-42, (057) 764-32-80,
(050) 109-44-47, (098) 397-63-41, (050) 404-00-89

ЗАПЧАСТИНИ
до двигунів **ЯМЗ, ММЗ**
в ПОВНОМУ АСОРТИМЕНТІ від ВИРОБНИКА

НАЙБІЛЬШИЙ ДОСВІД ПЕРЕОБЛАДНАННЯ в країнах СНД.

Доставка та роботи з переобладнання у Вашому господарстві

СЕРТИФІКОВАНІ комплекти для обладнання комбайнів

/двигунами **ММЗ**

**Д-262.2S2 (250 к.с.),
Д-260.4 (210 к.с.),
Д-260.1 (150 к.с.)**



**ДОН-1500 (250 к.с.),
НИВА СК-5 (150 к.с.),
MARAL E-281 (210 к.с.),
NEW HOLLAND 1550 (250 к.с.), -66 (210 к.с.),
BIZON 110 (210 к.с.), -56 (150 к.с.), -58 (150 к.с.)**

ПЕРЕВАГИ МІНСЬКИХ ДВИГУНІВ

1. ДОСТУПНА ЦІНА та ВИСОКА ЯКІСТЬ
2. ЕКОНОМІЯ ПАЛИВА 10-20% у порівнянні із двигунами ЯМЗ
3. ВЕЛИКА ПОТУЖНІСТЬ - 250 к.с.
4. ДВИГУН РЯДНИЙ - ЗМЕНШЕНА ВІБРАЦІЯ та ШУМ.
5. ДВОСТУПЕНЕВА СИСТЕМА ОЧИСТКИ ПОВІТРЯ.

/двигунами **ЯМЗ**

ДОН-1500, ДОН-1200, ДОН-680, КСК-100, ПОЛІССЯ, КС-6Б,

МПУ-150, ХЕРСОНЕЦЬ,

СЛАВУТИЧ КЗС-9,

Z-350, MARAL E-281,

JUAGUAR 682, J. DEERE,

TOPLINER 4065/4075,

FORTSCHRITT

516/517/524,

M. FERGUSON

MF-34/36/38/40,

DOMINATOR

105/106/108/204,

BIZON 110/58/56,

NEW HOLLAND 1550/66



ТОВ "АВТОДВІР ТОРГІВЕЛЬНИЙ ДІМ"

м. Харків (057) 715-45-55, (050) 301-28-35

(050) 323-80-99, (050) 514-36-04

м. Сімферополь (050) 514-36-04,
м. Кременець (050) 301-28-35, м. Одеса (050) 323-80-99,
м. Вінниця (050) 301-28-35, м. Березівка (04856) 2-16-67,
м. Суми, м. Конотоп (050) 514-36-04,
м. Миколаїв (050) 323-80-99, м. Тернопіль (050) 302-77-78,
м. Мелітополь (050) 514-36-04, м. Київ (050) 302-77-78
м. Черкаси (050) 514-36-04

ЕСЛИ КОЛЕСА «РЫСКАЮТ»

Уважаемая редакция газеты «Автодвор — помощник главного инженера», большое спасибо за публикацию статей с практическими советами по поддержанию работоспособности и ремонту тракторов и другой сельскохозяйственной техники. У меня очередной вопрос: «На моем тракторе МТЗ - 80.1 наблюдается колебание (виляние) передних направляющих колес. Раньше такого не было, а теперь происходит при увеличении скорости»....

Ваш постоянный подписчик.



Рис. 1 Затяжка сферической гайки динамометрическим ключом.

Колебания (виляние) передних направляющих колес,

наиболее характерно выраженные при движении на повышенных скоростях, чаще всего указывает на ослабление затяжки упорных подшипников золотникового механизма гидроусилителя или на их значительный износ.

В этом случае снимают крышку распределителя и регулируют упорные подшипники золотника сферической гайкой. Ее затягивают (рис. 1) моментом не более 20 Н м (2 кгс м), а затем отпускают до совпадения ближайшей прорези на гайке с отверстием в резьбовой части червяка и шплинтуют.

Если колебание колес значительно уменьшилось, но не исчезло совсем, то регулируют шарниры рулевых тяг.

Регулировка шарнирных соединений рулевых тяг производится через каждые 1000 ч работы трактора. Проверку шарнирных соединений производят покачиванием от руки или поворотом рулевого колеса.

Чтобы отрегулировать шарнирное соединение рулевой тяги, сделайте следующее:

- а) отсоедините контровочную проволоку 33 (см. рис. 2) от наконечника;
- б) заверните гаечным ключом пробку 32 так, чтобы устранить зазор в шарнирном соединении;
- в) законтрите пробку контровочной проволокой.

Кроме того колебания (виляния) передних направляющих колес может происходить вследствие повышенного люфта в конических подшипниках передних колес

Регулировка подшипников ступиц передних колес.

Подшипники ступиц передних колес следует регулировать через каждые 1000 ч работы трактора. Однако если в процессе эксплуатации обнаружится осевое смещение колеса, его надо незамедлительно устранить, так как это приводит к ускоренному износу шин, вызывает поломку подшипников. Нормальный осевой зазор в подшипниках находится в пределах 0,08 - 0,20 мм. Для его определения приподнимите колесо и покачайте его в вертикальной плоскости, перпендикулярной плоскости вращения.

Определив повышенный зазор или затрудненное вращение колеса, произведите регулировку подшипников в такой последовательности:

- отвинтите болты и снимите коляк 1 (см. рис. 2);
- расшплинтуйте и ослабьте (на $\frac{1}{8}$ оборота) гайку 2;
- толкнув поддомкраченное колесо рукой, проверьте насколько свободно оно вращается (при тугом вращении выявите и устраните неисправности — заедание манжеты, поломки подшипника и т.д.);
- проворачивая колесо от руки, затяните его до появления повышенного сопротивления вращению колеса, а затем отвинтите гайку лишь настолько, чтобы добиться совпадения ближайшей прорези гайки с отверстием под шплинт в полуоси;
- проверьте легкость вращения колеса;
- зашплинтуйте гайку, установите на место колячок, предварительно наполнив его смазкой.

Причиной колебания (виляния) передних направляющих колес может также быть нарушена сходимость передних колес.

Регулировка сходимости передних колес.

Сходимость передних колес при заводской регулировке устанавливается в пределах 2-6 мм (для МТЗ-80), 4-8 мм для тракторов с ПВМ.

Периодически через каждые 500 ч работы, а также при каждом изменении колеи передних колес проверяйте и при необходимости регулируйте сходимость колес. Перед проверкой обязательно отрегулируйте зазоры в подшипниках колес и шарнирах рулевых тяг.

Регулировку сходимости колес производите в следующем порядке:

- а) установите трактор на горизонтальную площадку с твердым покрытием;
- б) установите сошку 10 (рис. 3) в среднее положение, для чего подожмите до упора шуп на датчике автоматической блокировки дифференциала и, поворачивая рулевое колесо, установите его в положение, когда шуп максимально

Макаренко Николай Григорьевич
ведущий специалист по новой технике НТЦ
«Агропромтрактор» при ХНТУСХ им. П.Василенко

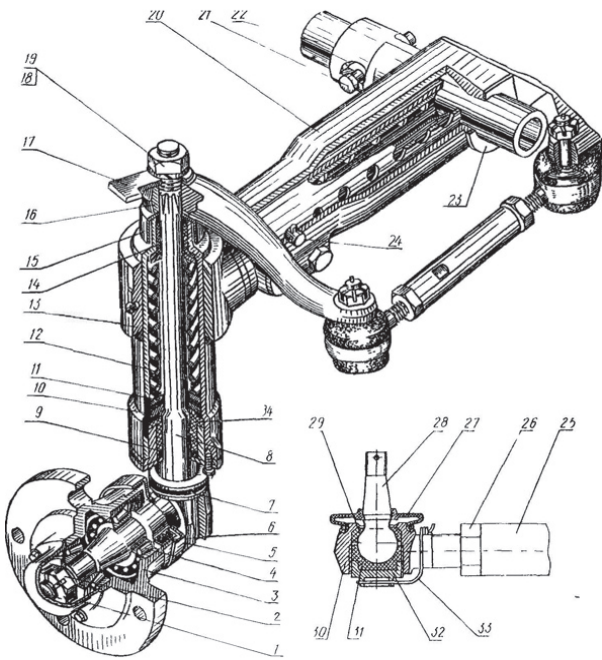


Рис. 2. Передняя ось трактора. 1 — колпак; 2 — гайка; 3 — ступица; 4 — ролик-подшипник; 5 — защитная обойма; 6 — уплотнительная манжета; 7 — тарельчатые пружины; 8 — левая поворотная цапфа; 9 — нижнее уплотнение; 10, 23 — шайбы; 11 — шарикоподшипник; 12 — пружина; 13 — выдвигной кулак; 14, 34 — втулки; 15 — защитный кожух; 16 — поворотный рычаг; 17 — кронштейн крыла; 18, 19 — гайка, пружинная шайба; 20 — трубчатая балка; 21, 24 — пальцы; 22 — ось качания; 25 — труба рулевой тяги; 26 — контргайка; 27 — защитный чехол; 28 — шаровой палец; 29 — вкладыш верхней; 30 — наконечник рулевой тяги; 31 — вкладыш нижний; 32 — пробка регулировочная; 33 — контровочная проволока.

утоплен;

в) проверьте, чтобы корпуса конических пар (для тракторов с ПВМ) или поворотные кулаки (для тракторов МТЗ-80) были выдвинуты на одинаковую длину Б (рис. 3) соответственно из корпуса переднего моста и трубы передней оси;

г) отрегулируйте левую и правую рулевые тяги, удлиннив или укоротив их на одинаковую величину, для чего отпустите контргайки 3, 5, 6, 8, вращая левые и правые трубы, и установите необходимую длину;

д) определите сходимость колес, для чего замерьте расстояние (замер Г) между внутренними закраинами обода колес впереди (на высоте осей колес) и сделайте отметки мелом в местах замера. Затем проедьте на тракторе вперед настолько, чтобы метки были сзади на той же высоте, и замерьте расстояние между отмеченными точками (замер В). Второй замер должен быть больше первого, разница между вторым В и первым Г замерами равна величине сходимости колес и должна быть в пределах 2 - 6 мм (4 - 8 мм для ПВМ). При необходимости произведите регулировку сходимости изменением длины рулевых тяг. При этом левую и правую тяги удлиняйте или укорачивайте на одинаковую величину;

е) снова проверьте установку сошки 10 (рис. 3) в среднее положение (по щупу на датчике АБД) и разность замеров Г и В (рис. 3);

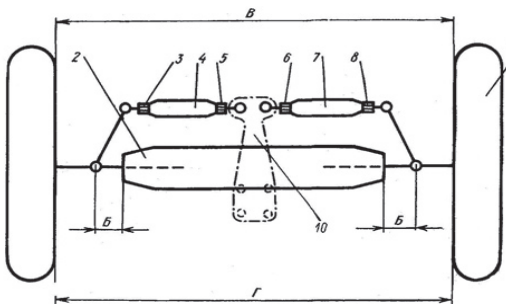


Рис. 3. Схема регулировки сходимости передних колес. 1, 9 — колеса трактора; 2 — передняя ось; 3, 5, 6, 8 — контргайки; 4, 7 — трубы рулевых тяг; 10 — сошка

ж) законтрите трубы рулевых тяг после окончательной регулировки сходимости колес.

Редко происходит колебания (виляние) передних направляющих колес вследствие увеличенного осевого перемещения поворотного вала гидроусилителя. Эта неисправность устраняется с помощью регулировочного болта на крышке гидроусилителя. После регулировки не забудьте зафиксировать болт контргайкой.

Виляние передних направляющих колес может быть и следствием ослабленной затяжки гаек крепления сошки или поворотных рычагов. Указанные гайки необходимо затянуть.

Подробно о ремонте гидроусилителя рулевого управления планируется публикация в ближайших номерах газеты.

Редакция благодарит за интересные вопросы и ожидает новых.

СЕРТИФИКОВАНІ комплекти для ПЕРЕОБЛАДНАННЯ

ДВИГУНАМИ
Мінського
моторного
заводу

тракторів

ММЗ

**Т-150К, Т-150,
Т-156, ХТЗ-121/120,
ХТЗ-160/163,
ХТЗ-17021,
ХТЗ-17221**



ПЕРЕВАГИ МІНСЬКИХ ДВИГУНІВ

1. ДОСТУПНА ЦІНА та ВИСОКА ЯКІСТЬ
2. ЕКОНОМІЯ ПАЛИВА

15-20%

у ПОРІВНЯННІ ІЗ
ДВИГУНАМИ ЯМЗ

3. ВЕЛИКА ПОТУЖНІСТЬ

210 К.С. та 250 К.С.

4. ДВИГУН РЯДНИЙ

ЗМЕНШЕНА
ВІБРАЦІЯ
та ШУМ.

5. ДВОСТУПЕНЕВА СИСТЕМА ОЧИСТКИ ПОВІТРЯ.

250 К.С.

ПОСИЛЕНА КПП
трактора Т-150К

ДВИГУНАМИ
Ярославського
моторного
заводу

ЯМЗ

180 К.С.

ТОВ "АВТОДВІР ТОРГІВЕЛЬНИЙ ДІМ"

м.Харків (057) 715-45-55, (050) 301-28-35
(050) 323-80-99, (050) 514-36-04

м. Сімферополь (050) 514-36-04,
м. Кременець (050) 301-28-35, м. Одеса (050) 323-80-99,
м. Вінниця (050) 301-28-35, м. Березівка (04856) 2-16-67,
м. Суми, м. Конотоп (050) 514-36-04,
м. Миколаїв (050) 323-80-99,
м. Тернопіль (050) 302-77-78,
м. Мелітополь (050) 514-36-04, м. Київ (050) 302-77-78
м. Черкаси (050) 514-36-04, www.avtdvor.com.ua

НАЙБІЛЬШИЙ ДОСВІД ПЕРЕОБЛАДНАННЯ в країнах СНД

Доставка та роботи з переобладнання у Вашому господарстві

ПАРТНЕР

ЛУЧШАЯ СЕЯЛКА-КУЛЬТИВАТОР ПО РАЗУМНОЙ ЦЕНЕ

1 ДВА ОРУДИЯ



Посевной комплекс шириной захвата 7,5 и 9 метров для работы по минимальной технологии.

Отличный 4-х рядный тяжелый культиватор.

Может быть использован для посева по минимальной технологии и для культивации с одновременным внесением удобрений.

Мощная рама из конструкционной стали 09г2с (используется для производства башенных кранов) сваренная в среде защитных газов.

Износостойкая немецкая краска Lanckwitzer, применяемая для покраски минераловозов.

2 БУНКЕР И ВЫСЕВАЮЩИЕ

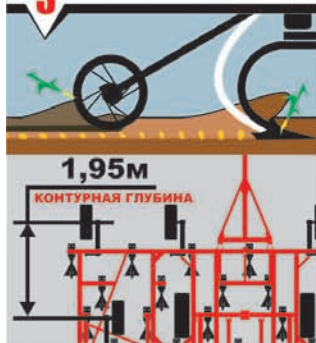


До 10 га при одной загрузке: 1500 кг удобрений и 2500 кг семенного материала. Оборудован шнеком-загрузчиком. Высевающие аппараты из нержавеющей стали.

Бесступенчатая регулировка нормы высева от 2,5 до 350 кг / га позволяет работать с зерновыми, мелкосемянными, пропашными, бобовыми культурами.



3 ОТЛИЧНОЕ КОПИРОВАНИЕ

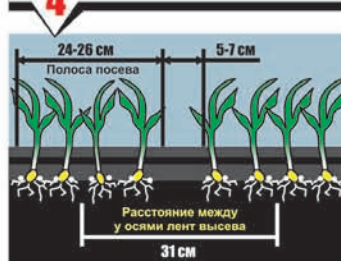


Копирование почвы на уровне лучших представителей импортной техники.

Многофункциональные катки: вычесывание сорняков, прикатывание на глубину заделки, мульчирование верхнего слоя почвы.

Катки не требуют регулировки и не влияют на настройку комплекса (культиватора) по глубине. Интуитивно простая настройка глубины посева (культивации).

4 ПРИРОСТ УРОЖАЙНОСТИ



Ленточный (разбросной) посев под лапу. Оптимальная подготовка семенного ложа. Оптимальное распределение площади питания для каждого растения. Оптимальное использование и сохранение влаги. Отсутствие междурядной обработки. Значительное сокращение потребности в гербицидах. Уменьшение себестоимости продукции. Прирост урожайности 3-6 центнера / га.

5 СИСТЕМА КОНТРОЛЯ

Контроль всех основных параметров на мониторе. Звуковая сигнализация.



**Все это работает
даже с Т-150!**



Посевной комплекс ПАРТНЕР 7.5 и 9.0 от производителя ЧП "Украинская Аграрная Техника"
ГАРАНТИЯ, СЕРВИС, КОМПЕНСАЦИЯ 30%, ЛИЗИНГ

86600, Донецкая область, г. Торез, ул. Шоссейная, 101а. (06254) 3-68-63, (050) 719-15-43, (097) 542-23-32

РЕМОНТ КОЛЕС с пневматическими шинами

*Сыромятников Петр Степанович, доцент кафедры
«Ремонт машин» ХНТУСХ им. П.Василенка*

РЕМОНТ КАМЕР

Постепенное падение давления при исправном золотнике означает, что повреждена камера. В этом случае необходимо размонтировать колесо, проверить состояние камеры и внутренней поверхности покрышки.

В камеру, извлеченную из покрышки, накачивают воздух до давления 0,04...0,05 МПа (0,4...0,5 кгс/см²) и погружают (отдельными частями) в воду. Поднимающиеся пузырьки воздуха показывают место повреждения, которое отмечают мелом.

В мастерских пунктов технического обслуживания отделений и бригад хозяйств целесообразно ремонтировать только те камеры, у которых размеры повреждений не превышают 20 мм по ширине и 100 мм по длине. Камеры с большими повреждениями следует отправлять в центральную или специализированную мастерскую.

Для ремонта камер необходимы вулканизационный аппарат, сырая резина, запас резинового клея (концентрация 1 : 8) и инструмент для шерохования и резки резины. В мастерских хозяйств вулканизацию камер проще всего выполнять на электровулканизаторах.

В первую очередь с камеры удаляют заплату, если они были поставлены с применением невулканизационного клея. Перед этим ее нагревают в течение 2...3 мин. Поврежденному участку камеры с рваными краями придают овальную форму. Чтобы этот участок не увеличивался, на его концах просекают круглые отверстия. При больших повреждениях под резину вводят фанеру (доску), предохраняющую другую стенку камеры. При малых повреждениях камеру складывают так, чтобы ремонтируемый участок располагался вдоль сгиба. Резину режут острым ножом или хорошо заточенными ножницами.

Поверхность камеры по периметру поврежденного участка обрабатывают на наждачном точиле (можно мелким рапилом, драчевым напильником или крупной наждачной бумагой). Ширина участка, подвергающегося шерохованию, должна быть не менее 30 мм во всех направлениях от границ повреждения. По окончании шерохования места повреждения очищают сжатым воздухом или щеткой. Затем его дважды промазывают клеем с последующей сушкой после каждого промазывания в течение 25...30 мин при температуре 30...40 °C.

Если разрыв превышает 30 мм, то используют заплату, изготовленную из старой камеры. По кромке повреждения накладывают полосы (толщина 0,9... 1,2 мм, ширина 12... 15 мм) сырой резины, промазанные с двух сторон клеем и просушенные. Края заплат не должны доходить до границ шерохованного участка на 5... 10 мм. Заплату плотно прикатывают роликом или отрезком стального вала небольшого диаметра. После этого камеру укладывают на плиту вулканизационного аппарата заплатой на прогреваемую поверхность. Чтобы избежать приварки камеры к поверхности плиты, между ними прокладывают листы тонкой бумаги. Камеру плотно прижимают к плите винтами и вулканизуют.

При температуре 140...150 °C вулканизация длится 30...40 мин. По окончании вулканизации на наждачном круге или острым ножом удаляют наплывы резины и сравнивают края заплат заподлицо с камерой. После ремонта проверяют герметичность камеры в ванне с водой.

Вентили с поврежденной резьбой, сломанным корпусом или оторванные от резиновой пятки необходимо заменить. После удаления вентиля участок камеры подготавливают к ремонту, как и при обычном повреждении. Резиновые пятки вентиля, используемых для замены, необходимо предварительно привулканизировать к ним.

В соответствии с размещением вентиля на сгибе камеры просекают отверстие. Шерохование, промазывание и прикатывание выполняют в такой же последовательности, как и при ремонте камеры. Необходимо, чтобы ось вентиля совпала с центром отверстия.

При использовании электровулканизационного аппарата камеру укладывают на верстак вентилем вверх. Рабочую поверхность аппарата смазывают противопригарным маслом. Аппарат устанавливают на камеру, пропуская вентиль в отверстие. Продолжительность вулканизации 30 мин.

РЕМОНТ СТУПИЦЫ

При эксплуатации в ступицах изнашиваются посадочные поверхности (гнезда) подшипников, повреждается резьба под болты крепления колпака ступицы и режется резьба на шпильках крепления колес и тормозных барабанов.

В мастерских хозяйств изношенные посадочные поверхности под подшипники восстанавливают постановкой втулок и колец. Втулки изготавливают из стальных труб или чугунных заготовок. Их запрессовывают с натягом 0,06...0,15 мм и растачивают под номинальный размер.

Наиболее частой причиной выхода из строя колесных роликовых подшипников качения является несвоевременная и неправильная их регулировка. При регулировке гайку необходимо плавно затянуть до заметного торможения колеса при вращении, а затем отвернуть на одну-две прорези и зашлифовать. Осевое перемещение колес, имеющие подшипники качения – 0,5 мм.

Изношенные резьбовые отверстия восстанавливают, нарезая резьбу ремонтного размера. Поврежденные шпильки обычно заменяют на новые. Ступицы выбраковывают при изломах и трещинах в местах установки подшипников.



СИМФЕРОПОЛЬСЬКИЙ
РЕМОНТНО-
МЕХАНІЧНИЙ ЗАВОД



ЯКІСТЬ ТА НАДІЙНІСТЬ ЗА ДОСТУПНОЮ ЦІНОЮ

- Сівалки зернові та просапні
(механічні, пневматичні)



- Борони серії "Лада"
важкі дискові та дисколапові
з внесенням рідких добрив



- Розкидачі добрив
(дводискові, однодискові)



- Техніка для тваринництва



Гарантія.
Сервіс.
Запчастини

(044) 248-80-73, (050) 419-66-61
www.silmash.com.ua

Доставка
по
Україні

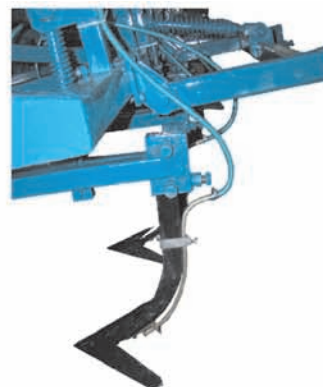
ТОВ «АВТОДВІР ТОРГІВЕЛЬНИЙ ДІМ» м.Харків, вул. Каштанова, 33/35,
www.avtodvor.com.ua (057) 703-20-42, (057) 764-32-80,
(050) 109-44-47, (098) 397-63-41, (050) 404-00-89

ЗАПЧАСТИНИ
до двигунів ЯМЗ, ММЗ
в ПОВНОМУ АСОРТИМЕНТІ від ВИРОБНИКА



КУЛЬТИВАТОР КПС-8М С ОБОРУДОВАНИЕМ ДЛЯ ВНЕСЕНИЯ АММИАЧНОЙ ВОДЫ

от 108000 грн.



КУЛЬТИВАТОР ПРИЦЕПНОЙ СПЛОШНОЙ ОБРАБОТКИ ПОЧВЫ

КПС-8М

Изготавливаем и устанавливаем
оборудование для внесения
аммиачной воды
на культиваторы отечественного
и импортного производства.

Цена договорная.

КПС-8М - ширина захвата 8м,
с бронками от 72000 грн.
без боронок от 60000 грн.

Боронок пружинные модифицированные БПМ-2М
ширина захвата - 2 м, от - 3000 грн.
Боронок зубовые модифицированные БЗМ-2М
ширина захвата - 2 м, от - 3000 грн.

ПОСТАВЛЯЮТСЯ ПОД ЗАКАЗ ДЛЯ КПС

КПС-4 "Прометей"



КПС-4 "Прометей" (навесной),
- ширина захвата 4м,
от 26000 грн.

КПС-4 "Прометей"
(прицепной),
- ширина захвата 4м,
от 28000 грн.

КПС-4М

КПС-4М - ширина захвата 4м, от 30000 грн.

ООО "АПОСТОЛОВАГРОМАШ"

Днепропетровская обл., г. Апостоново, ул. Каманина 1А.

www.ua-tex.com

Тел/факс
/05656/ 9-16-87,
050-48-111-87,
067-569-92-99
www.ua-tex.com
tlob@rambler.ru



КАТОК ПОЛЕВОЙ ШПОРОВЫЙ

КП-9-520Ш

КП-6-520Ш - ширина захвата 6м, от 57000 грн.

КП-9-520Ш, - ширина захвата 9м, от 72000 грн.



КП-6-500

КП-6-420 - ширина захвата 6м,
от 54000 грн.

КП-6-500 - ширина захвата 6м,
от 57000 грн.

КАТОК ПРИЦЕПНОЙ

КП-9-420 - ширина захвата 9м,
от 69000 грн.

КП-9-500 - ширина захвата 9м,
от 72000 грн.



КП-6-500

420 и 500
диаметр диска
рабочего колеса катка



Кронштейн передний
противовеса в сборе
МТЗ-80, 82, от 2700 грн,
МТЗ-1225 от 6000 грн,
Комплект противовеса заднего
МТЗ-80, 82 от 1200 грн.

Тел/факс
/05656/ 9-16-87,
050-48-111-87,
067-569-92-99
www.ua-tex.com
tlob@rambler.ru

ООО "АПОСТОЛОВАГРОМАШ"

Днепропетровская обл., г. Апостолово, ул. Каманина 1А.

www.ua-tex.com

Любая работа по силам с фронтальным погрузчиком "TUR"!

- на МТЗ
- на ЮМЗ

7 моделей погрузчиков!

12 видов насадок!

Современная стрела "параллелограмм"

• на импортные трактора

Быстросъемная стрела погрузчика!

Смена насадок в течение 2-х минут!

Управление джойстиком из кабины!



• TUR-ы изготавливаются в быстротъемном исполнении, что позволяет быстро демонтировать стрелу погрузчика, освобождая трактор для других работ. При этом на тракторе остаются основные узлы крепления, что позволяет снова оперативно монтировать погрузчик.

• Параллелограммная конструкция стрелы является более совершенной по сравнению со стрелой "советского" образца.

• Погрузчики TUR устанавливаются на трактора МТЗ/ ЮМЗ и различные модели импортных тракторов: Case, Deutz, Fendt, Foton, John Deere, Lamborghini, Massey Ferguson, New Holland, Zetor и др.

• Специализированная насадка "Аллигатор" (на рис. № 10) предназначена для "откусывания" блоков силоса от силосной массы в местах ее хранения. Получаемый ровный срез препятствует проникновению воздуха вглубь силосной массы и ее порчу.

Насадки для двухсекционной гидравлики



Модель	Грузоподъемность, кг	Высота хода стрелы, м
TUR-12	1200	3,86
TUR-14	850	3,50
TUR-15	1500	3,63
TUR-16	1650	3,86
TUR-17	2350	4,29
TUR-18	2350	4,67

Насадки для трехсекционной гидравлики



Быстротъемные насадки:

1. Ковш для сыпучих материалов
2. Ковш для корнеплодов
3. Вилы для навоза и соломы
4. Вилы с захватом "Крокодил"
5. Вилы для поддонов
6. Ковш-захват "Крокодил"
7. Захват для рулонов и тюков
8. Отвал для снега
9. Крюк для биг-бегов
10. Резак для силоса "Аллигатор"



ЧАО "Успех-Восточная Украина"

www.uspeh-eu.com.ua

Харьков, ул.Войкова 1А; 057-737-25-11; 739-37-43; 737-86-99

ВНИМАНИЮ ВЛАДЕЛЬЦЕВ ТЕХНИКИ ХТЗ!

тел. +38 (057) 7-161-161

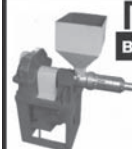
На территории завода начинается работу
ТОРГОВО-ВЫСТАВОЧНЫЙ ЗАЛ

Для Вас: заводские запчасти с гарантией качества по цене производителя, комплектующие и расходные материалы, необходимые Вам для ремонта и обслуживания техники нашего производства, консультации по применимости и взаимозаменяемости запасных частей.

Ждем Вас с 8.00 до 17.00 по адресу:
г. Харьков, пр-т. Московский, 275 (завод ХТЗ)

ПІДПРИЄМСТВО "ЛАВРІН"

виробник обладнання з ПЕРЕРОБКИ с/г продукції



ОЛІЙНИЦІ ШНЕКОВІ (сонячник, рапс, соя) шляхом пересування без попередньої підготовки сировини.
Продуктивність 130 / 220 / 450 кг/год.

ЛІНІЇ ФІЛЬТРАЦІЇ РОСЛИННИХ ОЛІЙ ЛФ-2-ЛФ-6

продуктивністю 75, 150, 200, 700, 1000 л/год.

Призначені для фільтрації рослинних олій, забезпечують їх очищення від механічних домішок та тяжких жирів, атакож в комплексі з маслобійнями.



ЕКСТРУДЕР ЗЕРНОВИЙ, СОЙОВИЙ

ЕКЗ-95, ЕКЗ-170, ЕКЗ-350 призначений для виробництва екструдованого зерна. Використовується в кормоцехах у тваринницьких підприємствах.

м. Дніпропетровськ, Берегова 133г, www.lavrin.dp.ua
(056)798-12-42, (056)796-65-59, (056)788-42-99,
(056)796-60-76, т/ф (0562)33-51-13

ВИГОТОВЛЯЄМ ЛІНІЇ З ВИРОБНИЦТВА БІОДИЗЕЛЯ

ООО ФИРМА «АЛЬТА ЛТД»

ДИЛЕР ОАО "САЛЬСКСЕЛЬМАШ" (РОССИЯ)



Украина, г.Харьков, пр. Московский 140/1

(057) 779-84-07, 779-84-06,

(050) 402-44-05, (093)610-24-26

www.alta.ua

Донецк: (093)610-24-31

Запорожье: (050)303-14-89

Ж.Воды: (093)610-24-33

e-mail: info@alta.ua

ПОГРУЗЧИК БЫСТРОСЪЕМНЫЙ

ПБМ-1200
ПБМ-800



Для Беларус
1221/82/892/1021
Высота погрузки
до 3,6 м
Грузоподъемность:
Беларус-1221 1200 кг
Беларус-82 800 кг

ПОГРУЗЧИК

ПКУ-0,8



Высота погрузки 3,3 м
Грузоподъемность с ковшом 800 кг

ПОГРУЗЧИК-СТОГОМЕТАТЕЛЬ

СНУ-550



Грузоподъемность с грабелевой решеткой 500 кг с ковшом 800 кг
Максимальная высота до 6 м

РАБОЧИЕ ОРГАНЫ:

ковши 0,35 м³ -1,5 м³; грабелевые решетки; вилы; захваты для европоддонов; грузоподъемные устройства; бревнозахваты; приспособления для погрузки рулонов; захват для рулонов и тюков; отвалы бульдозерные; челюстные ковши; "Аллигатор" для силоса и сенажа.

ТОВ «АВТОДВІР ТОРГІВЕЛЬНИЙ ДІМ» м.Харків,
www.avtodvor.com.ua, (057)715-45-55, (057)703-20-42
(050)109-44-47, (050)514-36-04, (050)323-80-99

ЗЧЕПЛЕННЯ ФІРМИ LUK

на трактори ХТЗ з двигунами DEUTZ та Д-260.4 (ММЗ) в повному асортименті від виробника

Дополнительный топливный фильтр GB надежная защита от поломок ТНВД и форсунок.



Фото 1

Опыт - великое дело!

Именно опыт продаж устройств учета расхода топлива IVA-MM позволил нам говорить о целесообразности фильтра GB - 306 PL в топливных системах дизельных двигателей.

В чем проблема?

А проблема, как оказалось «зарыта» в штатных фильтрах тонкой очистки топлива.

Сегодня применяется два типа фильтров тонкой очистки топлива (ФТОТ):

- со сменным фильтрующим элементом (фото 1), и
- фильтр европейского стандарта - неразборной, где

фильтроэлемент выполнен в металлическом корпусе и меняется весь фильтр (фото 2).

Скажем сразу, фильтра европейского стандарта не имеют недостатков, кроме качества, и в дополнениях не нуждаются.

А вот фильтр со сменным фильтрующим элементом и есть та проблема, которую можно решить при помощи дополнительного фильтра GB.

Сама суть проблемы заключается в том, что поменяв фильтроэлемент в колбе (корпусе) фильтра мы не всегда имеем полностью очищенное топливо после прохождения ним фильтра....

Причин несколько:

- качество фильтроэлемента;
- качество уплотнительных резинок;
- квалификация тракториста (водителя) обслуживающего (меняющего) фильтра.

Физика процесса предельно проста - дизельное топливо всегда, как и любая жидкость, «ищет» пути наименьшего сопротивления. Стоит иметь хоть долю миллиметра неплотности в сопряжении корпус фильтра - фильтроэлемент, и неочищенное топливо пойдет в ТНВД!!!

Как правило, на это мало кто обращает внимание, фильтр - чист, значит дизельное топливо - хорошего качества; выходит из строя ТНВД и форсунки - плохие плунжерные пары и распылители!!! Вот такая логика....

Решение вопроса:

Опыт эксплуатации устройств учета расхода топлива IVA-MM (фото 3) в комплект которого входит и фильтр GB - 306 PL показал, что такая модернизация полностью защищает счетчик, ТНВД и форсунки от грязи...

Это отмечают практически все инженеры и механики хозяйств, где применяются счетчики IVA.

Многие пошли далее, стали устанавливать дополнительный фильтр GB на двигателя, где нет счетчиков...

А еще более смелое решение, когда фильтр GB используется не как дополнительный, а вместо основного!!!

И в этом есть своя выгода...

Стоимость фильтра GB - 306 PL в НПО «Диапазон» составляет 50 грн., стоимость фильтроэлемента на двигатель ЯМЗ, Д-240, Д-260, КАМАЗ колеблется от 5,00 до 80,00 грн., а ремонт топливной аппаратуры???

Практика же показала, что фильтра GB хватит на 2 - 10 тыс. литров в зависимости от качества дизельного топлива, если он используется в качестве дополнительного фильтра.

Да и трудоемкость его установки и замены на двигатель минимальна (фото 4).

Схема установки показана на рис. 5, где так же показаны и гибкие топливопроводы Semperit, стоимостью - 55,00 грн./м.

А эффект?

Эффект - прежде всего исправная топливная аппаратура двигателя, а значит и снижение расхода топлива...

Кроме этого, надо сказать, что официальным нашим партнером по доставке товара к покупателю является компания «Ин - Тайм» www.intime.ua, которая доставит наш товар на выгодных для Вас условиях...

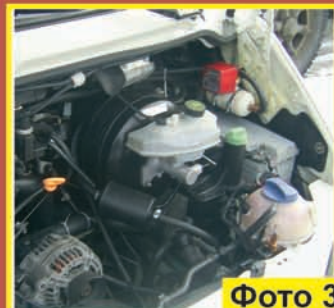


Фото 3



Фото 2



Фото 4

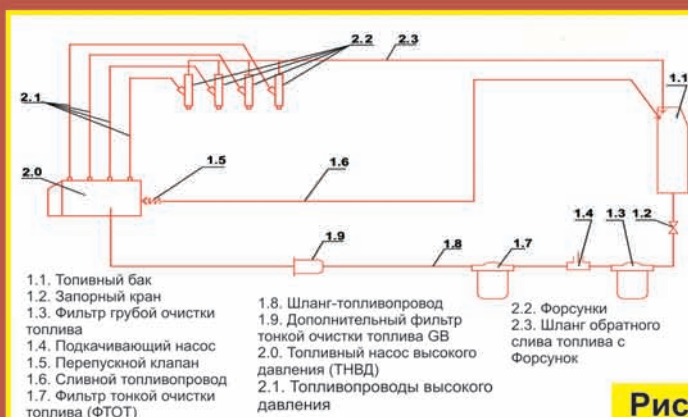


Рис.5

ООО НПО «ДИАПАЗОН»
Луганская обл., г. Антрацит, ул.
Коммунальная, 57

www.diapazon.lg.ua

e-mail: iva-sl@rambler.ru

тел. (06431) 32-396, 38-894
095-362-41-89, 050-693-77-27

ООО ФИРМА «АЛЬТА ЛТД»

СОВРЕМЕННЫЕ ТЕХНОЛОГИИ ОПРЫСКИВАНИЯ

GPS навигация,
курсоуказатели

TeeJet



Электронные системы контроля
и управления опрыскивателем

TeeJet



Мембранно-поршневые
насосы

BERTOLINI
pumps



Пенные маркеры
и концентраты

Salvarani



Распылители
и форсунки

TeeJet



Краны управления

BERTOLINI
pumps



ОПРЫСКИВАТЕЛЬ ПРИЦЕПНОЙ СТЕП-2000/18, СТЕП-2500/18



Емкость бака - 2,0 и 2,5 т.
Ширина захвата штанги - 18 м.
Рабочая высота штанги - 0,5- 1,85 м.

- Комплекты переоборудования
- Запасные части
- Переоборудование и модернизация
всех типов опрыскивателей.

Гарантийное обслуживание оборудования в течении 1 года
Послегарантийная поддержка 10 лет
Работы производятся в хозяйстве заказчика



Украина, г.Харьков, пр. Московский 140/1
Тел.: (057)779-84-07, 779-84-06, 8(093)610-24-26
www.alta.ua e-mail: info@alta.ua

Донецк: (093)610-24-31
Запорожье: (050)303-14-89
Ж.Воды: (093)610-24-33

ТОВ «АЗС-СЕРВІС»

- Ремонт бензоколонок

- Реконструкція, ремонт АЗС та нефтобаз
- Поставка комплектації
- Зачистка резервуарів

тел.: (0472) 65-71-51
моб.: (097) 336-79-27

azs-service@ukr.net
www.azs-service.com.ua

Ліцензія № 573177 від 25 січня 2011



Техноспирт
ТРЕД

зі складу в Харкові
Шини

КОМПЛЕКСНЕ ЗАБЕЗПЕЧЕННЯ
ШИНАМИ
ПІДПРИЄМСТВ, ОРГАНІЗАЦІЙ

ЛЕГКОВІ, ЛЕГКОВАНТАЖНІ,
СІЛЬСЬКОГОСПОДАРСЬКІ,
ДЛЯ СПЕЦІАЛЬНОЇ ТЕХНІКИ,
ВАНТАЖНІ, ЛЕГКОВІ ДИСКИ



БІЛЬШ НІЖ 1000 НАЙМЕНУВАНЬ ШИН!

[057] 717-45-13; [057] 717-47-93

0 800 300 001

ДЗВІНКИ ПО УКРАЇНІ БЕЗКОШТОВНІ

WWW.TOT.BIZ.UA

ШИРОКИЙ ВЫБОР ЗАПЧАСТЕЙ ЯМЗ, ХТЗ, ЛКМЗ

муфта выключения сцепления 172.21.032, коленвал ЯМЗ 236-1005009-Д2,
насос водяной 236-1307010-А5 и др.

РЕМОНТ РАМ, МОСТОВ, КПП, ТНВД
тракторов серии Т-150К

цены доступные, качество высокое, гарантия!

г. Харьков, ул. Зерновая, 4-Б тел. (057) 75-75-455, 75-75-435, 75-75-452

Доставка
по
Україні

ТОВ «АВТОДВІР ТОРГІВЕЛЬНИЙ ДІМ» м.Харків, вул. Каштанова, 33/35,
www.avtodvor.com.ua (057) 703-20-42, (057) 764-32-80,
(050) 109-44-47, (098) 397-63-41, (050) 404-00-89

ЗАПЧАСТИНИ
до двигунів **ЯМЗ, ММЗ**
в ПОВНОМУ АСОРТИМЕНТІ від ВИРОБНИКА

Недавно узнал, что у двигателей Д-260.1, Д-260.2, Д-260.4 форсунки и распылители отличаются от Д-260.7С и Д-262.2S2. С какой целью выполнены изменения? Можно ли производить взаимную замену распылителей? Расскажите, пожалуйста, об особенностях процессов смесеобразования и сгорания топлива в этих двигателях.

(Шепель Иван Яковлевич, Черкассы)

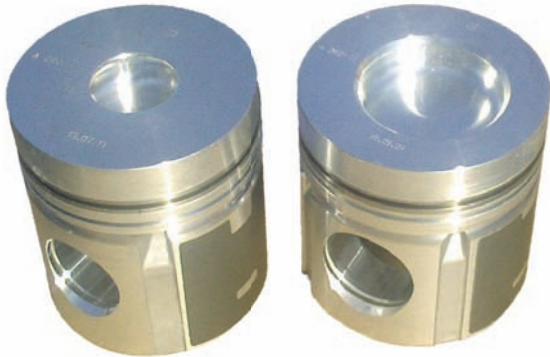


Рис. 1. Поршни дизелей ММЗ Д-260.1, Д-260.2, Д-260.4 (слева) и дизелей Д-260.4C2, Д-260.7C и Д-262.2S2 (справа)

Сгорание топлива и преобразование выделившейся тепловой энергии в механическую являются основной частью рабочего процесса двигателя, от которой в значительной степени зависят показатели его работы. Именно в этих процессах осуществляется превращение химической энергии топлива сначала в тепловую энергию, а затем в механическую работу. Чтобы добиться наибольшей мощности и экономичности двигателя, необходимо обеспечить полное, достаточно быстрое и своевременное сгорание топлива.

На дизелях ММЗ Д-260.1, Д-260.2, Д-260.4 и дизелях Д-260.7С и Д-262.2S2 применяются неразделенные камеры сгорания. Смесеобразование в них протекает подобно, **НО ФОРМЫ КАМЕР СГОРАНИЯ В ПОРШНЯХ – РАЗЛИЧНЫ** (см. фото на рис. 1). Для осуществления качественного смесеобразования и полного сгорания топлива **ОТВЕРСТИЯ РАСПЫЛИТЕЛЕЙ У НИХ ВЫПОЛНЕННЫ ПО-РАЗНОМУ**.

Дизели ММЗ Д-260.1 (комбайн «Нива»), Д-260.2 (трактор МТЗ), а также Д-260.4 (трактор переоборудован «Автодвором»), изготовлены в соответствии с требованиями Stage-0 (Евро-0). В их поршнях выполнена неразделенная закрытая камера сгорания типа ЦНИДИ (см. **ЛЕВОЕ фото на рис. 1**). Для обеспечения **КАЧЕСТВЕННОГО СМЕСЕОБРАЗОВАНИЯ** на указанные двигатели устанавливается **ФОРСУНКА С РАСПЫЛИТЕЛЕМ 174-02**.

На дизелях ММЗ Д-260.7С, изготовленном в соответствии с требованиями Stage-1 (Евро-1), Д-260.4C2, Д-262.2S2, изготовленных в соответствии с требованиями Stage-2 (Евро-2) используется неразделенная открытая камера сгорания (см. **ПРАВОЕ фото на рис. 1**). Изменение формы камеры сгорания (она выполнена меньшей глубины и с большей горловиной) потребовало применения других распылителей, отличающихся от предыдущего расположением отверстий и, соответственно, другим углом их распыла. **НА УКАЗАННЫХ ДИЗЕЛЯХ МОЩНОСТЬЮ ДО 210 л.с. (ЭТО ДВИГАТЕЛИ Д-260.4C2) ПРИМЕНЯЕТСЯ РАСПЫЛИТЕЛЬ 172-11.01, А НА ДИЗЕЛЯХ МОЩНОСТЬЮ 250 л.с. (ЭТО ДВИГАТЕЛИ Д-260.7С И Д-262.2S2) – РАСПЫЛИТЕЛЬ 172-11.02.**

УКАЗАННЫЕ РАСПЫЛИТЕЛИ ИМЕЮТ СУЩЕСТВЕННЫЕ ОТЛИЧИЯ И НЕ ВЗАИМОЗАМЕНЯЕМЫЕ.

ПРИ УСТАНОВКЕ ОШИБОЧНО, например, распылителя 172-11.02, вместо необходимого 174-02, на дизель ММЗ Д-260.4 (трактор переоборудован «Автодвором»), не обеспечится оптимальное смесеобразование и полное сгорание топлива, вследствие чего **МОЩНОСТЬ ЕГО СУЩЕСТВЕННО СНИЗИТСЯ**, будет наблюдаться дымный выхлоп (черный дым) и происходит интенсивное нагарообразование. **Расход топлива при этом возрастет на 15-20% и более, двигатель будет перегреваться, а масло быстро станет черным вследствие попадания в него сажи от несгоревшего топлива.**

Будьте внимательны при обслуживании и ремонте, и минский двигатель ответит Вам надежной экономичной работой на протяжении длительного периода эксплуатации. А если возникнут неисправности, специалисты **СЕРВИСНОГО ЦЕНТРА «АВТОДВОРА»** окажут квалифицированную консультацию и при необходимости произведут качественный ремонт дизеля.

Звоните (057) 715-45-55, (057) 703-20-42.

СЕРВИС - ЦЕНТР МОТОРІВ ЯМЗ, ММЗ та КПП (Т-150, Т-150К)

«Забираємо двигун у господарстві, ремонтуємо в Харкові, повертаємо з гарантією!» - це девіз Сервіс-центраТОВ «АВТОДВІР ТОРГІВЕЛЬНИЙ ДІМ».

Наш сервіс-центр обладнаний відповідно до вимог заводів-виробників.

Фахівці-ремонтники Сервіс-центра пройшли навчання, стажування й аттестацію на заводі в Ярославлі та в Мінську.

Алгоритм нашої роботи простий: Ви заявляєте про необхідність ремонту двигуна. Ми приїжджаємо у Ваше господарство, приймаємо по акту двигун, відвозимо його в Харків, робимо розборку і дефектовку. Після чого повідомляємо Вам вартість заміни запчастин комплектуючих і виставляємо рахунок. Двигун після ремонту повертається в господарство пофарбований, випробуваний, надійний, з гарантією.

ДОСТАВКА ДВИГУНА В ХАРКІВ ТА З ХАРКОВА В ГОСПОДАРСТВО ПОПУТНИМ ВАНТАЖЕМ ЗА РАХУНОК «АВТОДВОРУ».

Вартість робіт з ремонту двигуна з ПДВ:

**ЯМЗ-236 - 3702 грн.,
ЯМЗ-238НДЗ - 4802 грн.,
ЯМЗ-238НД5 - 4802 грн.,
ЯМЗ-238АК - 4802 грн.,
ЯМЗ-238 - 4302 грн.,
ММЗ-Д-260 - 3702 грн.,
КПП (роботи) - 3903 грн.**

Вартість комплексу запасних частин (тільки фірмових, тільки з Ярославля та Мінська) залежить від ступеня зносу двигуна.

Якщо «шкурка вичинки не коштує», Ви сплачуєте тільки за розбирання і дефектовку.

Всі запчастини, які підлягають заміні повертаються замовникові.

Не зайвим буде нагадати, що сервісна служба ТОВ «АВТОДВІР ТОРГІВЕЛЬНИЙ ДІМ» забезпечує відремонтованому двигуну гарантійний і післягарантійний супровід.

У ВАРТІСТЬ РОБІТ ВХОДИТЬ:

- розбирання з дефектовкою;
- складання та випробування виварюванням і мийкою;
- ремонт вузлів;
- фарбування з матеріалами.



Ремонт КПП тракторів Т-150, Т-150К

ТОВ «АВТОДВІР ТОРГІВЕЛЬНИЙ ДІМ»

м.Харків, вул. Каштанова, 33/35, (057) 703-20-42,
(057) 764-32-80, (050) 109-44-47, (098) 397-63-41,
(050) 404-00-89,

м. Одеса (050) 404-00-89, м. Миколаїв (050) 109-44-47,
м. Тернопіль (050) 634-01-56,
м. Київ (050) 404-00-89, м. Мелітополь (098) 397-63-41,
м.Конотоп (050) 109-44-47, м. Черкаси (050) 323-80-99,
м. Сімферополь (050) 404-00-89,
м. Вінниця (050) 301-28-35



Слобожанська
Промислова
Компанія

Трактори серії СЛОБОЖАНЕЦЬ

ТОВ "Слобожанська промислова компанія" пропонує трактори нової серії ХТА-250-10 та ХТА-250-20, які агрегатуються з більшою кількістю вітчизняних і імпорتنних сільськогосподарських машин і знарядь.



Потужність номінальна, к.с., - 250

Ціна, грн. з ПДВ-20% - 510 180

ХТА-250-10 Трактор колісний, сільськогосподарський, універсальний, 4-го тягового класу, з переднім (опція) і заднім гакним напіпним пристроєм і ВВП. Рама швелерна клепана шарнірно-з'єднана з посиленням вертикальним шарніром. Кабіна з кондиціонером і аудіосистемою. Шини 23,1R26. КП із перемиканням на ходу без розриву потоку потужності гідропідтисними муфтами із фрикційними дисками (Австрія), кількість передач переднього / заднього ходу 16/8. Гідросистема напіпного пристрою з 4-х секційним розподільником (Болгарія). Гідросистема трактора ХТА-250-20 забезпечує роботу з імпортними пневматичними посівними комплексами класу Seed Hawk 600C (Vaderstad), Compact-Solitaire 9 (Lemken).

Наша техніка відрізняється від закордонних аналогів доступною ціною, паливною економічністю, простотою при експлуатації й технічним обслуговуванні, невисокою ремонтною складністю, що забезпечує ремонтпридатність в умовах господарств, недорогими запасними частинами й видатковими матеріалами.

Гарантійний строк -1 рік або 1200 мотогодин

З питань придбання техніки, вузлів та запчастин, одержання інформації й консультацій, звертайтеся у відділ реалізації тракторів і спеціальної техніки ТОВ "Слобожанська промислова компанія" за адресою: 61124, м. Харків, вул. Зернова, 41; тел/факс: (057) 719-11-37 (багатоканальний); e-mail: main@spk.in.ua



«Слобожанець» ХТА-250 у 2010 році успішно пройшов приймальні випробування в УкрНДІПВТ ім. Л. Порорілого. Цей трактор - колісний сільськогосподарський загального призначення тягового класу 4 - призначений для виконання робіт з ґрунтообробними машинами та транспортних робіт в агрегаті з причепами та напівпричепами. Трактор оснащено гідроагрегатами зарубіжного виробництва для підключення зовнішніх споживачів та може приводити в дію гідромотори машин, які агрегуються з трактором. Під час випробувань трактор ХТА-250 в агрегаті з сівалкою Compact Solitaire 9 (фірма LEMKEN) забезпечив якісний посів озимої пшениці з швидкістю 11,0 км/год та продуктивністю 4,4 га за годину основного часу.

ПЕРЕОБЛАДНАННЯ НАВАНТАЖУВАЧІВ

Stalova Wola (Польща), FL956F (Китай), ZLSOE (Китай), T-156 (ХТЗ) двигунами

Мінського моторного заводу ММЗ Ярославського моторного заводу ЯМЗ

Д-260.4 (210 к.с) Д-260.7 (250 к.с) Д-262.2S2 (250 к.с) ЯМЗ-238М2 (240 к.с)



ТОВ "АВТОДВІР ТОРГІВЕЛЬНИЙ ДІМ"

(057) 715-45-55, (050) 514-36-04,
(050) 301-28-35, (050) 323-80-99,

м. Сімферополь (050) 514-36-04,
м. Кременець (050) 301-28-35,
м. Одеса (050) 323-80-99,
м. Вінниця (050) 301-28-35,
м. Суми, м. Конотоп (050) 514-36-04,
м. Миколаїв (050) 323-80-99,
м. Черкаси (050) 514-36-04,
м. Березівка (04856) 2-16-67,
м. Тернопіль (050) 302-77-78,
м. Мелітополь (050) 514-36-04,
м. Київ (050) 302-77-78

ОБІДНЯ ПЕРЕРВА

Одна дівчина приходить влаштовуватися на роботу секретаркою і каже:

- Я друкую тисячі двісті ударів в хвилину.
Всі охнули, а вона додала: «Правда, повна дурниця виходить!»

При сильному перепаді у жінок атрофується невелика частина мозку, що відповідає за все.

Тому я не люблю вихідні. Тільки настрійся посидіти біля каміна з чашкою кави в кріслі-гойдалці...
І тут БАЦ. З'ясується, що в тебе немає ні каміна, ні кави, ані крісла-гойдалки.

Здавалося б, навіть вбивці вбивати вбивцю вбивці?!... але Донцову вже було не зупинити.

Повільний танець на дискотечі:

- Дівчина, Ви танцюєте?!
- Ні!
- Чудово, допоможіть машини штовхнути.
- А давай палити кинемо?
- Навіщо?
- Ну як, це ж економія яка за місяць!
- Давай тоді й пити кинемо
- От навіщо тобі стільки грошей?

Начальник помічав, що його співробітник, солідний, спокійний чоловік, раптом почав носити сережку у вусі. Вирішив спитати його:

- Нові течії не залишають байдужими навіть старих зубрів?
- Ви про сережку? Не звертайте уваги. Доводиться інколи що-небудь таке «викинути».
- І давно це з вами?
- Та з тих пір як дружина знайшла цю сережку у нас в ліжку.

Найсильніший галоген у природі - тестостерон. Перед тобою звичайна стерва, а бачиш - добру та ніжку істоту...

ДИЗЕЛЬ-ТРАНС

регіональний представитель



www.diesel-trans.com.ua

(05746) 254-29, 224-70,
(05746) 419-71, 419-72
(050)572-03-14

Топливная аппаратура и комплектующие
ЯЗДА, ЯЗТА, НЗТА, КЗТА, ВЗТА, ЧТА

РУКАВА, ШЛАНГИ | МОТОПОМПИ

для ВОДИ

для ХІМІКАТІВ

для ПАЛИВА

СТРИГАЛЬНІ МАШИНИ

ЗНИЩУВАЧІ КОМАХ

для хімікатів;

для КАС;

для ВОДИ;

ГРЯЗЬОВІ.

0542-79-32-89
050-302-46-59
097-97-19-110

ЗАПРАВОЧНІ КОЛОНКИ 12,24В 220В

для БЕНЗИНУ ТА ДИЗЕЛЬНОГО ПАЛЬНОГО



НАСОСИ для навозу

Аналізатори молока

Лічильники молока

Миючі дезінфікуючі

концентровані засоби

МОТОПОМПИ

для ВОДИ, хімікатів, ГРЯЗЬОВІ

ГЕНЕРАТОРИ (0,7- 40кВт)

ВІДЛЯКУВАЧІ ГРИЗУНІВ

ВІДЛЯКУВАЧІ ПТАХІВ

ШЛАНГИ, РУКАВА МБС

МОТОПРИСКУВАЧІ, ГЕНЕРАТОРИ ТУМАНУ

0542-79-32-89

099-211-02-07

096-445-47-22

ДОСТАВКА

У ВАШЕ ГОСПОДАРСТВО

ПЕРЕОБОРУДОВАНИЕ авто ЗИЛ-130/-131 та ГАЗ-53 двигателями ММЗ

Д-245.9
(136 л.с)

ДВИГАТЕЛЬ

(стартер, генератор 12 В) +
Переходное устройство +
установка у Вас в хозяйстве +
документы для оформления
в ГАИ +
СЕРВИС, ГАРАНТИЯ

ООО "АВТОДВОР
ТОРГОВЫЙ ДОМ"

г. Харьков

(057) 715-45-55,
(050) 514-36-04,
(050) 301-28-35,
(050) 323-80-99,

Д-245.12С
(108 л.с)

г. Мелитополь (050) 514-36-04,

г. Тернополь (050) 302-77-78,

г. Черкасы (050) 514-36-04,

г. Березовка (04856) 2-16-67,

г. Симферополь (050) 514-36-04

г. Киев (050) 302-77-78,

г. Кременець (050) 301-28-35,

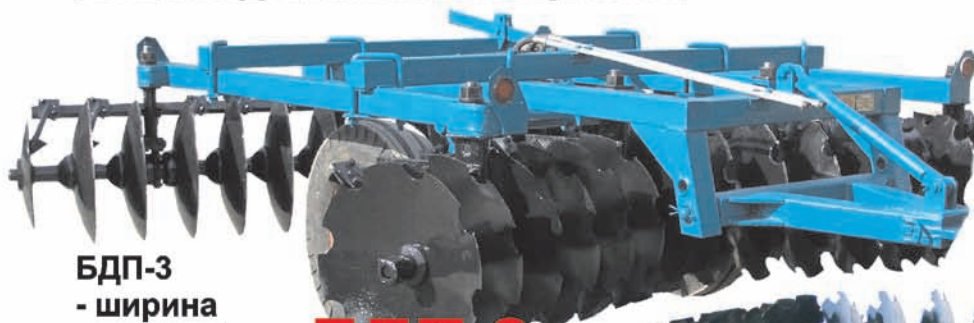
г. Одесса (050) 323-80-99,

г. Вінниця (050) 301-28-35,

г. Николаев (050) 323-80-99,

г. Суми, г. Конотоп (050) 514-36-04

БОРОНА ДИСКОВАЯ ПРИЦЕПНАЯ



БДП-3
- ширина
захвата 3м,
от 54000 грн.

БДП-3

БОРОНА ДИСКОВАЯ ПРИЦЕПНАЯ

БДП-5

- ширина захвата 5м,
от 81000 грн.

БДП-7 - ширина захвата 7м,
от 90000 грн.



БДП-7

БОРОНА ТЯЖЕЛАЯ

БТ-5,8



БТ-4,5 - ширина
захвата 4м, от 93000 грн.
БТ-5,8 - ширина захвата 6м,
от 106000 грн.

ЗАПАСНЫЕ ЧАСТИ

ЛДГ

Корпус подшипников - от 135 грн.
Крышка корпуса
подшипника - от 65 грн.

Шпуля - от 60 грн.

Втулка длинная - от 50 грн.
Втулка короткая - от 40 грн.

КУЛЬТИВАТОР ПРОПАШНОЙ НАВЕСНОЙ

КРН-5,6 - ширина
захвата 5,6м,
от 30000 грн.
(9 секций)



КРН-5,6

Смотри стр. 8-9

ООО "АПОСТОЛОВАГРОМАШ"

Тел/факс
/05656/ 9-16-87,
050-48-111-87,
067-569-92-99
www.ua-tex.com
tlob@rambler.ru

www.ua-tex.com

Свидетельство о регистрации КВ №15886-5656ПР от 12.07.2010. Учредитель и издатель: ООО «Автодвор Торговый дом»
Шеф-редактор Пестерев К.А. Редактор Кюппер В.В. Менеджеры по рекламе Ельникова В.И. Пестерева А.К. Верстка Кучер А.А.
Консультант: ведущий специалист по новой технике НТЦ «Агропромтрактор» при Харьковском национальном техническом
университете сельского хозяйства (ХНТУСХ) Макаренко Н.Г.

Периодичность выхода - 1 раз в месяц.

Адрес редакции: 61000, Харьков-ГСП, пр.Московский 303. Тел: (057) 715-45-55 E-mail: avtodvor@mail.ru, <http://www.avtodvor.com.ua>

Тираж 32 000 экз.

Отпечатано в типографии ЧП Астро. Заказ № _____